



INFORMACJA NA TEMAT WIRUSA SCHMALLEMBERG

W II połowie 2011 r. (w lecie oraz wczesną jesienią) stwierdzano u bydła na terytorium Niemiec i Holandii występowanie przemijających objawów, takich jak gorączka, biegunka, spadek produkcji mleka. Czynnikiem zakaźnym zidentyfikowano w listopadzie 2011 r. w Niemczech - był to wirus, któremu nadano nazwę wirusa Schmallemborg (SBV). Od grudnia 2011 r. do chwili obecnej potwierdzano występowanie SBV u płodów z wadami rozwojowymi, które urodziły się na terytorium Holandii, Belgii, Niemiec, Wielkiej Brytanii, Francji, Luksemburga, Hiszpanii, Włoch, Danii i Szwajcarii.

Zakażenie wirusem Schmallemborg dotyczy przeżuwaczy, przede wszystkim bydła, owiec i kóz. Dane naukowe wskazują, iż zakażenie w/w wirusem nie odnosi się do ludzi. Zakażenie SBV u dorosłych przeżuwaczy wywołuje, utrzymujące się kilka dni, często bardzo słabo wyrażone objawy, do których należą m.in. pogorszenie ogólnego stanu zdrowia, spadek produkcji mleka, biegunka, ronienia. Natomiast u zwierząt zakażonych w okresie ciąży może dojść do zakażenia płodu, w związku, z czym następuje poród (w fizjologicznym terminie) płodu z charakterystycznymi dużymi wadami rozwojowymi. Typowe wady rozwojowe u jagniąt stwierdzane przy zakażeniach wirusem to: wodogłowie, wrodzona sztywność stawów, zeszywnienie szyi.

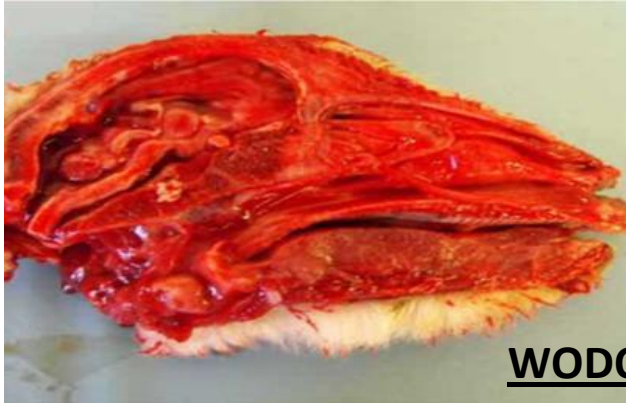
Zakażenie SBV przenosi się na inne zwierzęta głównie na dwa następujące sposoby. Obserwuje się przenoszenie wirusa przez wektory - owady latające z rodzaju Culicoides (kuczmany). Drugim sposobem jest zakażenie płodu poprzez łożysko. Pozostałe drogi przenoszenia nie odgrywają istotnej roli w rozprzestrzenianiu się choroby.

Poniższe zdjęcia¹ przedstawiają typowe wady rozwojowe stwierdzane przy zakażeniach wirusem.

¹ Zdjęcia pochodzą z prezentacji belgijskich władz weterynaryjnych przedstawionej w styczniu 2012 roku na spotkaniu Głównych Lekarzy Weterynarii



RONIENIA



WODOGŁOWIE



WRODZONA SZTYWNOŚĆ STAWÓW



ZESZTYWNIENIE SZYI

W związku z zagrożeniem rozprzestrzeniania się chorób, których wektorem są owady wskazane jest, aby przy przywozie bydła, owiec i kóz z krajów członkowskich UE, na których terytorium występuje choroba niebieskiego języka (BTV) i wirus Schmallenberg, przed wprowadzeniem do stada zakupione zwierzęta podlegały kwarantannie i badaniu na obecność w szczególności przeciwciał BTV i SBV. Działania takie w znacznym stopniu ograniczą rozprzestrzenianie się chorób na terytorium Polski.